

*Informatisation de la collection Jean
Basset :*

*un éventail des Lépidoptères de
France il y a 40 ans.*

*Son intérêt pour des recherches sur
la biodiversité.*

Didier Basset, Odile Fossati, Emmanuelle Artige

*Don de la collection Jean Basset par son fils, le Docteur Didier Basset à l'INRAE en 2013
à deux conditions :*

- Qu'elle ne soit pas dissociée
- Qu'elle porte le nom de Mon Père Jean Basset

Du domicile parisien



*Merci à Gérard Duvallet et Sylvain Delmas
pour avoir proposé le lieu de stockage*

*Merci à Emma ARTIGE, Jean-Claude
STREITO et Eric PIERRE pour le transport
de Paris à Montpellier*

*Merci à l'OPIE, Stéphane Jaulin et Bastien
Louboutin pour m'avoir accueilli...officiellement*

Au CBGP Montpellier



ORIGINE DE LA COLLECTION

- Cette Collecte à été constituée par Jean Basset, mon Père, **entre 1958 à 1979 (sur une durée de 20 ans)** à la suite d'un grave accident de jeep alors qu'il était Correspondant de guerre à Chypre en 1956. Jean Basset était Journaliste, grand Reporter à l'AFP.



On lui disait qu'il ne remarcherait plus... A force de volonté, sa passion de jeunesse pour les papillons l'a aidé à reprendre des activités normales...

MALHEUREUSEMENT INTERROMPUE par son décès à l'âge de 53 ans



Jean Basset en 1979, étalant des Papillons peu de temps avant son décès

- Etabli pour ses vacances dans le village provençal de **Saint Vallier de Thiey** (Alpes Maritimes), un bon tiers des collectes de jour et plus de la moitié des collectes de nuit ont été faites autour du village et des sites environnants, maintenant intégrés au **PARC NATUREL REGIONAL DES PREALPES D'AZUR**.



Constituée de **plateaux karstiques étagés** entre 1200 m et 500 m, interrompus par des plissements parallèles au soulèvement alpin, la région est recouverte par des boisements de sapins, pins sylvestres et hêtraies en altitude. Plus bas, des forêts de chênes pubescents puis de chênes verts. Depuis la collection, la déprise agricole et pastorale a accentué la couverture forestière. Néanmoins, il reste encore, notamment sur les adrets, des zones importantes de garrigues à genêts et cistes.



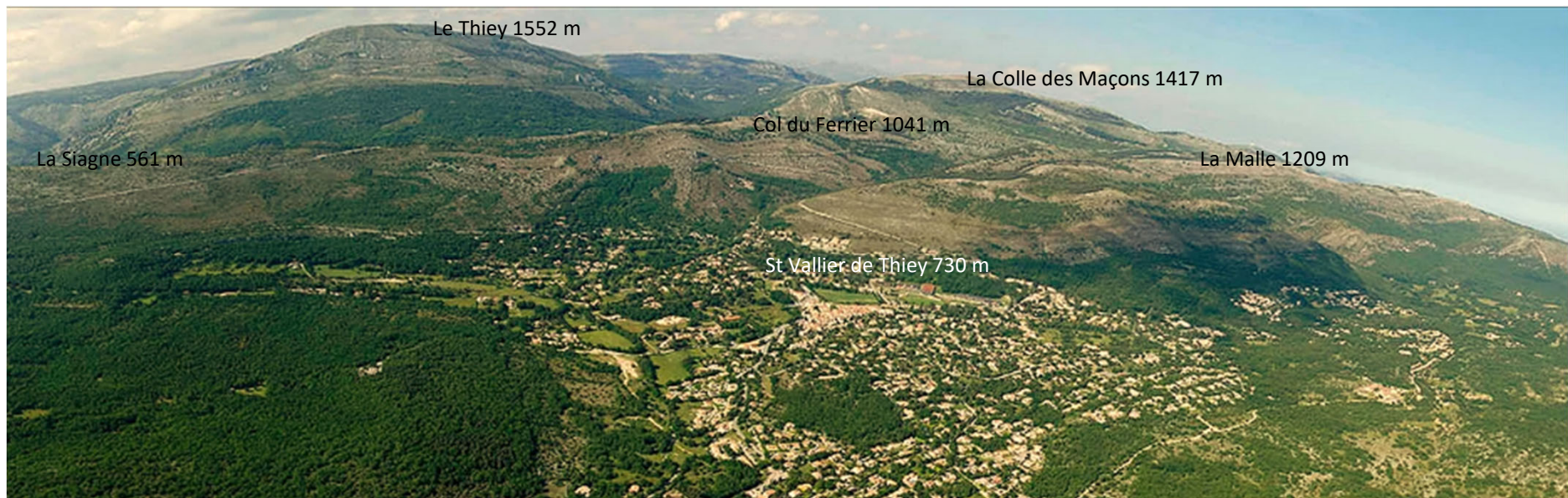
Montagne du Thiey 1552 m

La station de Saint Vallier de thiey, actuellement siège du **Parc Naturel Régional des Préalpes d'Azur**, à 730 m d'altitude dans les Préalpes de Grasse est située entre mer et montagne, à 30 km de Cannes et des stations de sports d'hiver. Elle bénéficie, par conséquent, à la fois du **climat méditerranéen** et du **climat montagnard**, ce qui favorise la biodiversité et les échanges génétiques entre deux populations aux modes de vie forts différents.

Côté Mer



Saint Vallier de Thiey



Côté Montagne

Une Histoire de Famille



Les Chasses de jour



extraits de films fin des années 1950

Une Histoire de famille

Les chasses de nuit



Liens avec la communauté entomologique

Membre de la Société entomologique de France, de la Société linnéenne de Lyon et de nombreuses sociétés s'intéressant aux lépidoptères, il a été en contact étroit avec **Jean Bourgogne** (1903-1999) et **Charles Boursin** (1901-1971) du Muséum d'Histoire naturelle qui sont venus chasser avec lui sur le territoire de la commune de Saint Vallier de Thiey.

D'autres chasses ont été réalisées dans le Puy de Dôme avec, notamment, son ami **André Anglard** (1915-2008).

La très grande majorité des Hétérocères ont été capturés à la lampe à vapeur de mercure dans la propriété. Quelques chasses ont été pratiquées avec une *Pétromax* au Col du Ferrier, situé à 1041 m d'altitude. Dans la région, il se lia d'amitié avec **Francis Dujardin**, spécialiste des Zygènes et créateur de la revue *Entomops*.

Enfin, quelques exemplaires proviennent d'échanges avec d'autres grands collectionneurs, de ventes aux enchères, notamment de la collection Eugène Le Moul.

La Collection en quelques lignes

1) NOMBRE DE CARTONS :	253 + 2
Dont Papilionacea	120
Dont Hétérocères	133
1) SPECIMENS :	
NOMBRE TOTAL :	14 663
Dont Papilionacea :	6 460
Dont Hétérocères	8 203
Soit :	44 % Papilionacea
	56 % Hétérocères

La Collection en quelques lignes

EX RHOPALOCERES :

1) Total *Papilionacea*

6 460

88 Genres

300 espèces

PNR : 1 991 *Papilionacea*

30,82%

St Vallier de Thiey: 1 624 *Papilionacea*

25,14%

La Collection en quelques lignes

2) TOTAL *Hétérocères*

8 203

473 Genres

935 espèces

PNR :	4 881 Hétérocères	659 espèces	59,50 %
Saint-Vallier :	4 756 Hétérocères	642 espèces	57,97 %

La plupart des Familles représentées

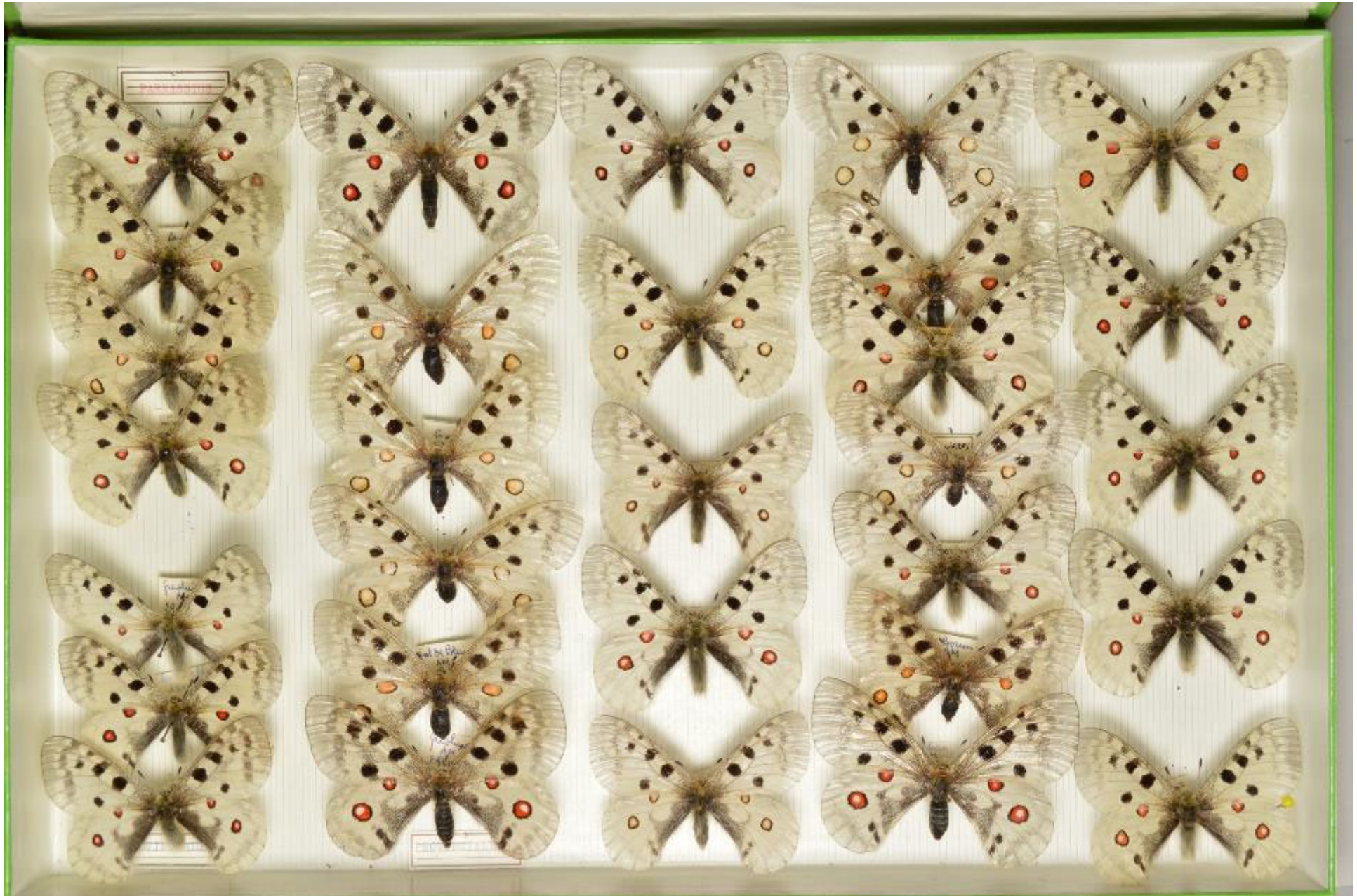
RHOPALOCERES

- - **Papilionidae**
- - **Pierididae**
- - **Nymphalidae**
- **.Satyrinae**
- **.Nymphalinae**
- **.Heliconiinae**
- - **Lycenidae**
- - **Hesperidae**

HETEROCERES

- - **Zygenidae**
- - **Sesiidae**
- - **Attacidae**
- - **Sphingidae**
- - **Erebidae**
- **.Actiinae**
- **.Lymantriinae**
- **.Catocalinae**
- - **Phytometridae**
- - **Noctuidae**
- - **Axiidae**
- - **Geometridae**
- - **Cossidae**
- - **Lasiocampidae**
- - **Endromidae**
- - **Pyralidae**
- - **Drepanidae**
- - **Psychidae**

Quelques aperçus



CARTON B001705

N° boîte	N°identification	Nom Genre et espèce valide	Nom genre et espèce ancien	sous espèce	pays	lieu de capture	date de capture				sexe	famille et sous famille
B001705	JBAS0196	<i>Parnassius apollo</i>	<i>Parnassius apollo</i>	<i>provincialis</i>	France	Gréolières	06	2	8	1965		Papilioninae
B001705	JBAS0197	<i>Parnassius apollo</i>	<i>Parnassius apollo</i>	<i>provincialis</i>	France	Audibergue	06	5	8	1965		Papilioninae
B001705	JBAS0198	<i>Parnassius apollo</i>	<i>Parnassius apollo</i>	<i>provincialis</i>	France	Gréolières	06	2	8	1965		Papilioninae
B001705	JBAS0199	<i>Parnassius apollo</i>	<i>Parnassius apollo</i>	<i>provincialis</i>	France	St Vallier de Thiey	06	31	7	1965		Papilioninae
B001705	JBAS0200	<i>Parnassius apollo</i>	<i>Parnassius apollo</i>	<i>provincialis</i>	France	Gréolières	06	29	7	1971		Papilioninae
B001705	JBAS0201	<i>Parnassius apollo</i>	<i>Parnassius apollo</i>	<i>provincialis</i>	France	Col de Bleine	06	18	7	1972		Papilioninae
B001705	JBAS0202	<i>Parnassius apollo</i>	<i>Parnassius apollo</i>	<i>provincialis</i>	France	Le Boréon	06	17	7	1969		Papilioninae
B001705	JBAS0203	<i>Parnassius apollo</i>	<i>Parnassius apollo</i>	<i>provincialis</i>	France	Thorenc	06	24	6	1963		Papilioninae
B001705	JBAS0204	<i>Parnassius apollo</i>	<i>Parnassius apollo</i>	<i>provincialis</i>	France	Gréolières	06	2	8	1965		Papilioninae
B001705	JBAS0205	<i>Parnassius apollo</i>	<i>Parnassius apollo</i>	<i>provincialis</i>	France	Gréolières	06	31	7	1965		Papilioninae
B001705	JBAS0206	<i>Parnassius apollo</i>	<i>Parnassius apollo</i>	<i>provincialis</i>	France							Papilioninae

Extrait de la saisie sur EXCEL sur une partie du Carton B001705

4 années ont été nécessaires pour faire la saisie (nov, 2018 à sept. 2021) des 14 663 exemplaires sur logiciel EXCEL.

Un grand merci à **Odile Fossati** pour son aide précieuse qui nous a permis de faire cette saisie dans la bonne humeur et l'efficacité.

La pandémie de COVID19 nous a fait perdre une bonne année.



B001724 Pieridae



B001806 Lycaena



B001874 Noctuidae

EUPITHECIA GRATIOSATA, ESPÈCE NOUVELLE POUR LA FAUNE FRANÇAISE

[GEOMETRIDAE]

par J. BASSET et J. BOURGOGNE

Une Géomètre d'aspect insolite fut capturée le 5-VII-1968 dans les Alpes-Maritimes, à Saint-Vallier, à l'altitude de 750 m, par Jean BASSET, au cours d'une chasse à la lampe U.V. L'exemplaire, quoique en mauvais état, put être déterminé sans difficulté comme *Eupithecia gratiosata* H.S., détermination confirmée ensuite par J. BOURGOGNE par comparaison avec les collections du Muséum.



Fig. 1. *Eupithecia gratiosata*,
Saint-Vallier (A.-M.), J. BASSET leg. (X2).

Cette espèce n'a, jusqu'ici, jamais été signalée de France, ce que M. Claude HERBULOT a bien voulu nous confirmer.

Les années suivantes, d'autres exemplaires furent pris au même endroit et dans les mêmes conditions, mais cette fois bien plus tôt en saison, c'est-à-dire entre le 1^{er} et le 10 juin. En 1972, chassant ensemble à Saint-Vallier, nous avons observé l'espèce presque chaque soir entre le 6 et le 10 juin, malgré un temps bien médiocre. C'est chaque fois vers 22 h (heure officielle) que cet *Eupithecia* commence à se montrer.

E. gratiosata est une jolie Géomètre (fig. 1) et une des plus caractéristiques du genre *Eupithecia* : elle se reconnaît aisément sans qu'il soit nécessaire d'en préparer les genitalia. J. CULOT (Noctuelles et Géomètres d'Europe) en donne une excellente figure en couleurs : vol. IV, 1919-1920, pl. 38, fig. 772.

Sa répartition est fort étendue : Afrique du Nord, Espagne, Corse, Sardaigne, Sicile, Balkans, Proche et Moyen Orient, liste vraisemblablement incomplète.

La chenille est connue : elle a été découverte en Haute Moldavie (Roumanie) par CARADJA, qui en a donné une description détaillée (1895, 1896) : au dernier stade, elle mesure de 19 à 22 mm et sa coloration

ALEXANOR, VII, 1973

Il a décrit la présence à Saint Vallier, pour la première fois en France, d' *Epithetia gratiosata* qu'il a publié avec Jean Bourgogne dans la revue *Alexanor*.

est très variable ; CARADJA en observe deux types principaux, reliés par de nombreux intermédiaires : l'un, peu orné, de teinte verte à gris jaunâtre ; l'autre, jaune vert à jaune citron, portant une ligne dorsale d'un rouge intense, parfois violacé et deux paires de taches de cette même couleur sur chaque segment. On trouve les chenilles sur les inflorescences d'une Ombellifère dont elles se nourrissent, *Ferula ferulago* L. (= *Ferulago galbanifera* Koch), mais leur homochromie les rend très peu visibles ; déjà difficiles à trouver quand elles sont jeunes, elles semblent plus tard bénéficier d'une analogie de teinte avec les fruits de la plante qui, selon CARADJA, sont fréquemment rayés de rouge comme la chenille et qui lui servent alors de nourriture.

De croissance rapide, la chenille arrive à son dernier stade fin juillet-début août, et se nymphose après s'être enfoncée assez profondément dans la mousse ou dans le sol. L'état nymphal dure un an ou deux et le papillon écloit régulièrement, en haute Roumanie, dans la première moitié de juin, ce qui a été constaté également dans les Alpes-Maritimes. L'auteur de ces intéressantes observations ajoute qu'il a trouvé aussi quelques chenilles sur la Berce (*Heracleum sphondylium*) et qu'en captivité l'espèce accepte facilement le Fenouil (*Anethum foeniculum*).

La présence en France de cette Géomètre n'a d'ailleurs rien de bien extraordinaire étant donné sa répartition déjà connue ; mais, ce qui paraît plus curieux, c'est qu'une espèce aussi caractéristique et aussi voyante pour un *Eupithecia* ait pu passer inaperçue dans notre Midi qu'on pourrait croire assez bien exploré. Il est donc probable qu'elle est très localisée : quelques sondages nocturnes dans la même région, mais à une altitude un peu plus élevée (1.000 m), se sont révélés négatifs à cet égard. D'autre part, la plante nourricière principale (ou unique dans notre pays ?) est donnée comme rare, au moins chez nous, et localisée au Var et aux Alpes-Maritimes. Ajoutons enfin que la date précoce de l'éclosion de l'imago ne coïncide pas avec la date habituelle des grandes vacances.

M. C. HERBULOT, que nous tenons à remercier pour les indications qu'il a bien voulu nous fournir, précise qu'*Eupithecia gratiosata* est voisin de sa congénère *gueneata* Millière tant par les genitalia que par le dessin des ailes, bien que les deux espèces diffèrent très nettement pour la couleur fondamentale, d'un blanc pur chez *gratiosata*, d'un rouge foncé chez *gueneata*. M. HERBULOT ajoute que notre Géomètre devra se placer immédiatement après cette dernière dans sa liste des *Geometridae* de France (1961 et suite).

TRAVAUX CITÉS

CARADJA (Aristides von). *Eupithecia Gratiosata* HS. und ihre Raupe (*Societas ent.*, X. Jahrg. [12], 1895, p. 89-90). — Die Grossschmetterlinge des Königreiches Rumanien (*Deutsche ent. Zeitschr. Iris*, IX, 1896, p. 1-112).

HERBULOT (C.). Mise à jour de la liste des *Geometridae* de France (*Alexanor*, II, 1961, p. 117-124 et suite).

Quelques particularités

- **12 cartons** de *Parnassius*, genre emblématique pour l'étude des populations reliques du dernier âge glaciaire dans les zones montagneuses (**460 spécimens**)
- Quelques aberrations spectaculaires (ici *Melitaea athalia*, *nevadensis*)



- **6 Paratypes** 4 provenant de la Collection Francis Dujardin, 2 de la Collection Boursin
- 2 *Zygaena lavandulae eucyanea*, 1 *Zygaena romeo*, 2 *Euxoa distinguenda arvernensis*,
- 1 *Cucullia germaniae* (Corse)
- Du fait des échanges, quelques exemplaires datent du **XIXème siècle et sont en parfait état**

En conclusion

ATTRAITES DE LA COLLECTION

- -Une collection assez complète de la Faune de France sur une période de 20 ans, distante de 40 années.
- Un appauvrissement marqué de la Faune de France en 2020, 40 ans plus tard → Nécessité d'une étude comparative pour mesurer la baisse de la biodiversité
- Grand Intérêt du CEN PACA et du PNR des Préalpes d'Azur

Mon plus grand Souhait : Que cette collection serve à des études scientifiques...

